

Инструменты, которые могут понадобиться при сборке



Примечания:

1. Мебель изготавливается из ДСП I и III сортов, в связи с этим возможны незначительные дефекты на невидимых поверхностях деталей.
2. Изготовитель оставляет за собой право вносить изменения в конструкцию изделия, не ухудшающие их потребительские свойства, без отображения в паспорте на изделие.
3. Обращаем Ваше внимание! Оттенки цветов рисунков и материалов (ЛДСП, Плёнка ПВХ, отделка и др.), могут незначительно отличаться от рисунков каталога, изображений на сайте, а также при комплектации изделий из разных партий.

ГАРАНТИИ ИЗГОТОВИТЕЛЯ

Гарантия на мебель составляет 24 месяца.

Претензии по качеству и комплектности мебели принимаются в пределах гарантийного срока по месту покупки. Для выполнения предприятием - изготовителем гарантийных обязательств, выявления несоответствий и установления причин их возникновения необходимо сохранить и предоставить:

- 1) части упаковки с наклеенными этикетками, номером партии или роостером (или их фотографии);
- 2) фотографии распечатанных упаковок, где обнаружен заводской брак деталей;
- 3) фотографии узлов, деталей собираемого изделия, если заводской брак обнаружен до сборки и в процессе сборки.

Не являются гарантийным случаем:

Различные повреждения деталей и узлов изделий (бой, сколы, царапины, расслоения, оплавление, набухание ЛДСП и др.), возникшие в результате перевозки самовывозом, самостоятельной сборки, нарушений правил эксплуатации. Замена деталей и узлов изделий, не попадающих под гарантийный случай, производится за дополнительную плату.

Наша мебель прослужит Вам годы, если Вы будете соблюдать несколько простых правил:

ПРАВИЛА ЭКСПЛУАТАЦИИ

ВНИМАНИЕ! Во избежание несчастных случаев во время эксплуатации рекомендуем закрепить изделие к стене. Для разных материалов стен требуются различные крепления, используйте крепёжные средства, подходящие для материала стен в вашем доме.

1. Использовать изделие только по своему функциональному назначению.
2. Располагать изделия на расстоянии не менее 50 см от отопительных приборов.
3. Содержать изделия в сухих проветриваемых помещениях при температуре от +8° С до +50° С и относительной влажности воздуха от 45 % до 70%.
4. Избегать попадания на изделие прямых солнечных лучей и атмосферных осадков.
5. Удалять пыль с поверхности мягкой сухой тканью.
6. Для чистки мебели от загрязнений использовать специальные средства по уходу за мебелью или слабый мыльный (спиртовой) раствор с последующей протиркой сухой тканью.
7. При попадании влаги на изделие незамедлительно протереть поверхность сухой мягкой тканью.
8. При ослаблении крепежной фурнитуры во время эксплуатации мебели, необходимо подтянуть винты, шурупы, болты.

Категорически запрещается:

1. Передвигать, ударять, ронять на поверхности тяжелые, твердые предметы, чтобы не вызвать механические повреждения.
2. Допускать контакт изделия с горячими предметами.
3. Длительный контакт поверхностей изделия с влагой.
4. Контакт изделия с кислотами, щелочами, растворителями и прочими химическими веществами, способными нанести вред изделию.
5. Применять при протирке изделия бытовые чистящие средства, не предусмотренные для ухода за мебелью.

Поделитесь своим мнением об этой мебели. Напишите на zabota@mebelson.ru

 **MEBELSON**

427022, УР, г. Ижевск, район Пирогово,
ул. Торговая, 15
e-mail: mebelson@udm.net, www.mebelson.ru
тел.: (3412) 623-888, 623-633, 623-632.

Комплекс «Миллениум»

Габаритные размеры: 1862(ш) x 578(г) x 2110(в) мм



Уважаемые покупатели!

Вся выпускаемая мебель для удобства транспортировки и сохранности внешнего вида поставляется в разобранном виде. При этом упаковки с мебелью должны быть надежно защищены от сильных толчков, ударов, повреждения, воздействия влаги и грязи.

Перед сборкой изделия ознакомьтесь с инструкцией по сборке и правилами по эксплуатации (их несоблюдение снимает с предприятия изготовителя гарантийные обязательства), подготовьте необходимые инструменты.

Мебель имеет Гигиенический сертификат

Комплекс «Миллениум»

ПОСЛЕДОВАТЕЛЬНОСТЬ СБОРКИ

Сборка должна производиться на ровной поверхности.

1. Подготовка к сборке

Перед непосредственной сборкой необходимо:

- Внимательно ознакомиться с данной инструкцией.
 - Распаковать упаковки, скомплектовать детали согласно схемам, определить наличие необходимой фурнитуры.
 - Во избежание повреждения поверхностей деталей предварительно разложить мягкую толстую ткань или гофрокартон от упаковки.
 - Обратите внимание на подбор соответствующих саморезов.
- Номера деталей на схемах соответствуют номерам, поставленным на нелицевых краяхх деталей.

2. Установка фурнитуры (см. схему 3)

- На дет. №2, 8, 20, установить уголки-стяжки (K4) при помощи евровинтов через круглое замкнутое отверстие (см. схему 1).
- На одну из дет. №5 (2 шт.) установить шкранты (K5). Для надежного соединения деталей шкранты (K5) рекомендуем крепить на клей ПВА (в комплектацию не входит, приобретается отдельно).
- На дет №1, 2 установить штангодержатели (K6) при помощи саморезов 4x16.
- На дет. №1, 4, 22, 23, 24, 26 установить соответствующие части петель накладных (K7) при помощи саморезов 4x16 (см. схему 2).
- На дет. №2, 3, 25.1, 25.2 установить соответствующие части петель вкладных (K8) при помощи саморезов 4x16 (см. схему 2).
- На дет. №11, 14 установить опоры (K9) при помощи саморезов 4x16.

3. Сборка фасада (см. схему 3)

- Дет. №22, 23 крепить к дет. №19 при помощи стяжек эксцентриковых двухсторонних (K3) и штифтов (K12).

4. Сборка комплекса (см. схему 3)

- Дет. №13 (2 шт.) крепить к дет. №1, 2 при помощи конфирматов (K1).
- Дет. №11, 12 крепить к дет. №1, 2 при помощи конфирматов (K1).
- Дет. №16 крепить к дет. №3, 4 при помощи конфирматов (K1).
- Дет. №14, 15 крепить к дет. №3, 4 при помощи конфирматов (K1).
- Дет. №21 крепить к дет. №3 при помощи евровинтов 6,2x29 (K2).
- Дет. №20 крепить к дет. №2 при помощи конфирмата (K1), к дет. №21 при помощи евровинта (K4, см. схему 1).
- Дет. №8 крепить к дет. №2, 20, 21 при помощи евровинтов (K4).
- Дет. №9 крепить к дет. №2, 3 при помощи конфирматов (K1).
- Дет. №7 крепить к дет. №8, 9 при помощи конфирматов (K1).
- Дет. №5 (2 шт.) крепить к дет. №10 при помощи шкрантов (K5). Для надежного соединения деталей шкранты (K5) рекомендуем крепить на клей ПВА (в комплектацию не входит, приобретается отдельно).
- Дет. №10 (2 шт.) крепить к дет. №2, 3 при помощи конфирматов (K1), при этом дет. №5 (2 шт.) крепить к дет. №9, 10 при помощи конфирматов (K1).
- Дет. №6 крепить к дет. №2, 3 при помощи конфирматов (K1), к дет. №8 при помощи евровинта (K4).
- Дет. №18 крепить к дет. №3, 7 при помощи конфирматов (K1).

Производитель оставляет за собой право не комплектовать наружную и внутреннюю невидимую фурнитуру, а также технологические отверстия заглушками.

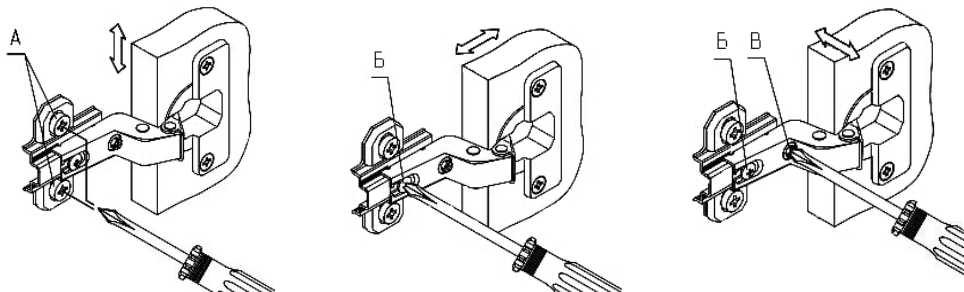
Фурнитура

Поз.	Наименование	Кол.	Изображение*
K1	Конфирмат 7x50	56	
	Заглушка конфирмата	15	
	Ключ конфирматный	1	
K2	Евровинт 6,2x29	2	
K3	Шток эксцентрика двухсторонний	4	
	Эксцентрик	8	
	Заглушка эксцентрика	8	
K4	Уголок-стяжка	7	
	Евровинт	14	
K5	Шкант деревянный 8x60	2	
K6	Штангодержатель	2	
	Саморез 4x16**	4	
	Труба d25 хром L=458	1	
K7	Петля накладная	8	
	Саморез 4x16**	32	
K8	Петля вкладная	4	
	Саморез 4x16**	16	
K9	Опора регулируемая	8	
	Саморез 4x16**	32	
K10	Ручка	5	
K11	Полкодержатель	16	
K12	Штифт	4	
K13	Саморез 3x20**	96	
	Шайба для стыковки ДВП	26	

* Изображение фурнитуры дает представление о её внешнем виде и не отображает реальных размеров.

** Обратите внимание на подбор соответствующих саморезов.

Схема 4. Регулировка зазоров и положения фасада



1. Регулирование вертикального положения фасада:

- ослабить саморезы «А»;
- отрегулировать положение ответной планки петли по вертикали;
- затянуть саморезы «А».

2. Регулирование глубины фасада:

- ослабить винт «Б»;
- отрегулировать расстояние между фасадом и боковиной;
- затянуть винт «Б».

3. Регулирование наложения фасада:

- ослабить винт «Б»;
- отрегулировать наложение фасада, затягивая или ослабляя винт «В»;
- затянуть винт «Б».

Детали

Поз.	Наименование	Кол.	Поз.	Наименование	Кол.
1	Стенка вертикальная 1	1	16	Стенка горизонтальная 8	1
2	Стенка вертикальная 2	1	17	Полка	4
3	Стенка вертикальная 3	1	18	Стенка горизонтальная 9	1
4	Стенка вертикальная 4	1	19	Фасад 1	1
5	Стенка вертикальная 5	2	20	Царга 2	1
6	Царга 1	1	21	Царга 3	1
7	Панель	1	22	Фасад 2	1
8	Столешница	1	23	Фасад 3	1
9	Стенка горизонтальная 1	1	24	Фасад 4	1
10	Стенка горизонтальная 2	2	25.1	Фасад 5	1
11	Стенка горизонтальная 3	1	25.2	Фасад 6	1
12	Стенка горизонтальная 4	1	26	Фасад 7	1
13	Стенка горизонтальная 5	2	28	Стенка задняя 1 (ДВП)	1
14	Стенка горизонтальная 6	1	29	Стенка задняя 2 (ДВП)	1
15	Стенка горизонтальная 7	1	30	Стенка задняя 3 (ДВП)	1

5. Установка задних стенок (см. схему 3)

• Дет. №28, 29, 30 крепить к дет. №1, 2, 3, 4, 5 (2 шт.), 9, 10 (2 шт.), 11, 12, 13 (2 шт.), 14, 15, 16 при помощи саморезов 3x20 (К13). **ВНИМАНИЕ!** Дет. №28, 29 крепить со смещением в сторону дет. №1, 4 соответственно для правильной установки дет. №30. На стыках ДВП использовать шайбы стыковочные (К13). Перед установкой деталей из ДВП необходимо проверить диагонали корпуса, а также пробить или просверлить в ДВП отверстия диаметром 2..3 мм, рекомендуемый шаг отверстий - 150 мм.

6. Завершение сборки (см. схему 3)

- На дет. №19, 24, 25.1, 25.2, 26 установить ручки (К10).
- Установить трубу (К6) на штангодержатели.
- На дет. №3, 4 установить полкодержатели (К11).
- Дет. №17 (4 шт.) установить на полкодержатели (К11).
- Установить и отрегулировать фасады (см. схему 4).
- На видимые шляпки конфирматов (К1), эксцентрики (К3) установить заглушки.

Схема 1. Установка уголка-стяжки

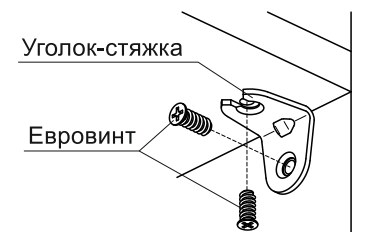


Схема 2. Установка петель

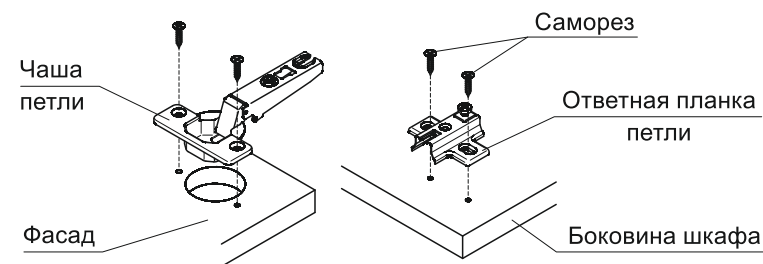


Схема 3. Сборка комплекса

